

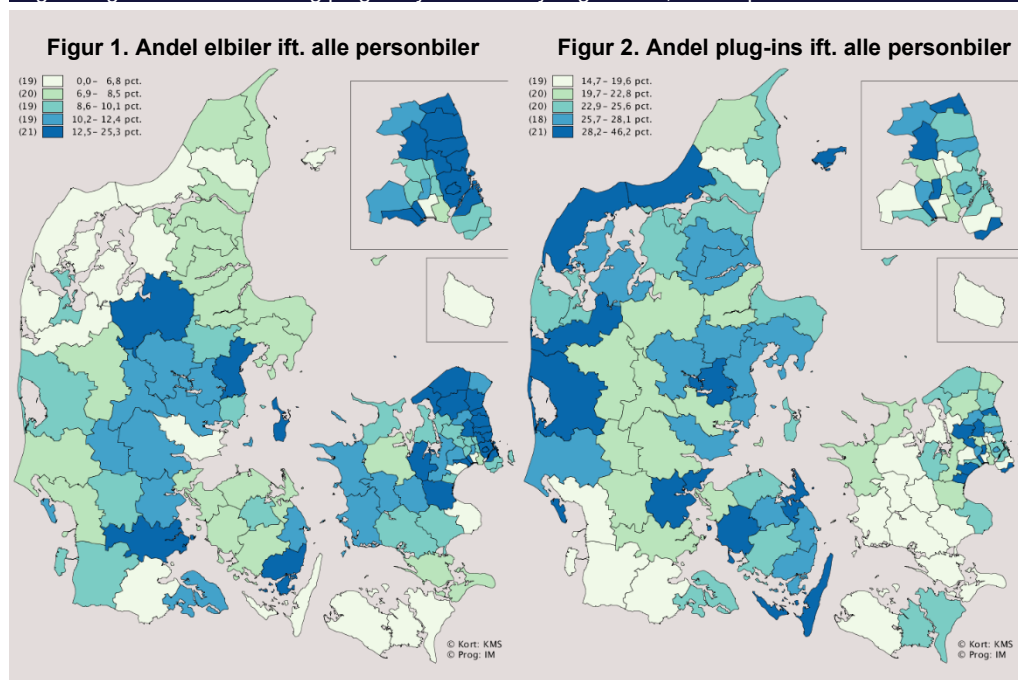
Geografisk fordeling i nysalget af grønne biler

Der orienteres om den geografiske fordeling af salget el- og plug-in hybridbiler i første kvartal 2021. Andelen af elbiler i nysalget er højest i de nordsjællandske kommuner, mens andelen af plug-in hybridbiler ligger relativt højt i flere jyske og fynske kommuner.

Elbiler

Der blev nyregistreret ca. 3.000 elbiler i første kvartal 2021, og de fleste blev solgt i København kommune (ca. 170 stk.) og Århus kommune (ca. 160 stk.). Andelen af elbiler i nysalget er højest i de nordsjællandske kommuner som Rudersdal kommune (25 pct.) og Gentofte kommune (22 pct.). Modsat er andelen af elbiler i nysalget lavest i sydøstlige kommuner som Lolland kommune, Guldborgsund kommune samt i de nordvestjyske kommuner, *jf. figur 1*.

Figur 1 og 2. Andelen af el- og plug-in hybridbiler i nysalget 2021, fordelt på kommuner



Anm.: Figur 1 viser andelen af elbiler i nysalget i 1. kvartal 2021, mens figur 2 viser andelen af plug-in hybridbiler. Figur 1 dækker over knap 2.500 elbiler, og figur 2 dækker over knap 6.000 plug-ins, mens der i perioden blev nyregistreret ca. 3.000 elbiler og 7.500 plug-ins. Forskellene skyldes dels at nogle af beskyttet eller skjult adresse, dels at der kan være enkelte selvanmeldere, der ikke har lukket månedsangivelsen rettidigt.
Kilde: Motorstyrelse og egne beregninger.

Plug-in hybridbiler

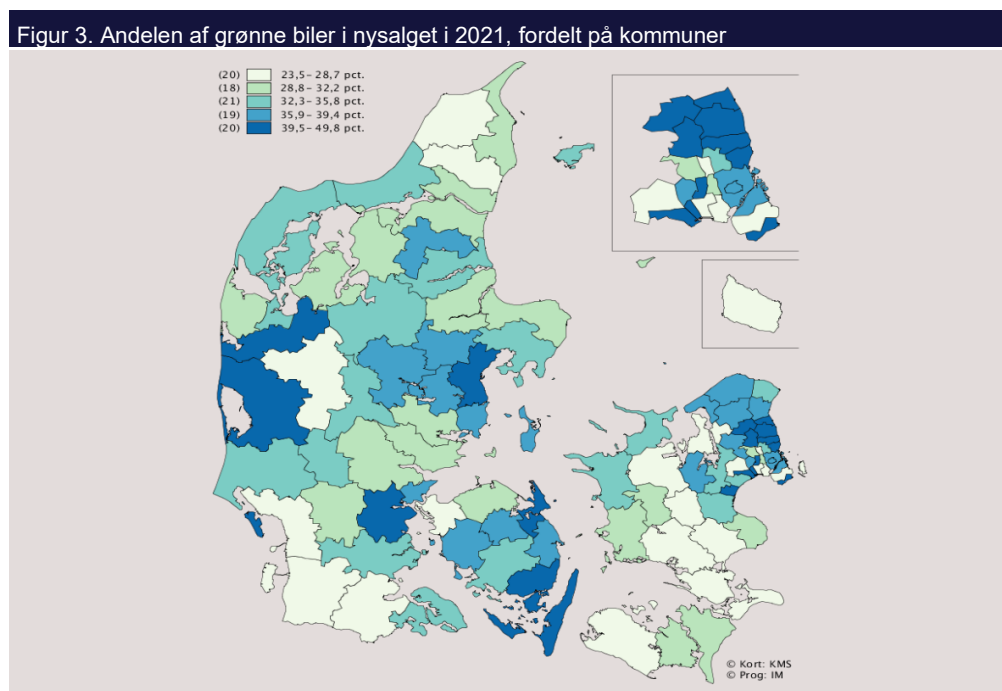
Plug-in hybridbiler har været mere populære end elbiler i årets første kvartal med ca. 7.500 nyregistrerede plug-ins. Det er særligt kommunerne langs den jyske vestkyst samt flere fynske kommuner, hvor plug-ins er populære, *jf. figur 2*. Således udgjorde plug-in hybridbiler ca. 1/3 af nysalget i Ringkjøbing-Skjern kommune, Holstebro kommune, Thisted kommune, Assens kommune og Kerteminde kommune.

Den laveste andel af plug-ins findes i de sydjyske kommuner som Aabenraa og Tønder, samt mange kommuner i Midt- og Sydsjælland. Det bemærkes dog, at der er blevet solgt en betydelig andel plug-ins i alle danske kommuner, idet den laveste andel i nysalget ligger på 14,7 pct. (Ringsted kommune).

Grønne biler

Kigger man på grønne biler samlet (elbiler plus plug-ins) ses det, at grønne biler udgør den største andel af nysalget i Rudersdal kommune, Dragør kommune og Gentofte kommune med ca. 50 pct., men også jyske kommuner som Holstebro kommune, Ringkjøbing-Skjern kommune, Århus kommune samt fynske kommuner som Svendborg kommune og Kerteminde kommune ligger højt med ca. 40 pct. grønne biler i nysalget, *jf. figur 3*.

Blandt de kommuner med relativt færrest grønne biler i nysalget kan nævnes Vordingborg Kommune, Brønderslev kommune og Esbjerg kommune med knap 24 pct. grønne biler i nysalget. Dermed udgør grønne biler ca. 1/4 af nysalget i de kommuner, som sælger relativt færrest grønne biler.



Anm.: Figuren viser andelen af grønne biler (elbiler plus plug-ins) i nysalget 1. kvartal 2021. Samme datagrundlag som i figur 1 og 2.

Kilde: Motorstyrelsen og egne beregninger.