



Afskaffelsen af PSO-afgiften gavner produktionsvirksomheder i Jylland

PSO: Afskaffelsen af PSO-afgiften giver en lempelse til et bredt udsnit af danske virksomheder. Lempelsen gavner især Jylland, hvor beskæftigelsesandelen i produktionserhvervene er høj.

Den gradvise afskaffelse af PSO-afgiften frem mod 2022 vil betyde en erhvervsskattelempeelse for dansk erhvervsliv på 3,7 mia. kr. i 2022. Det vil gavne et bredt udsnit af danske virksomheder inden for en række forskellige brancher.

Ser man på, hvilke brancher der samlet set får gavn af afskaffelsen af PSO-afgiften, vil industrivirksomheder få en skattelempeelse på knap 1,85 mia. kr. svarende til ca. 50 pct. af den samlede lempelse, *jf. figur 1*. Dermed vil industrivirk-

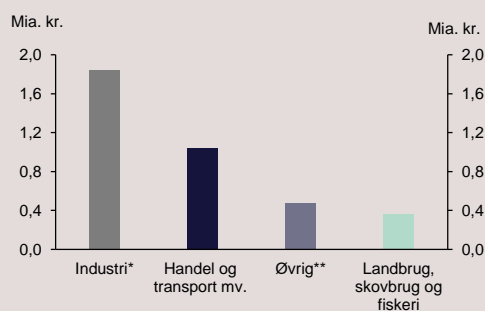
somheder få den største relative gevinst ved afskaffelsen af PSO-afgiften.

Virksomheder inden for handels- og transportbranchen vil få en lempelse på godt 1 mia. kr.

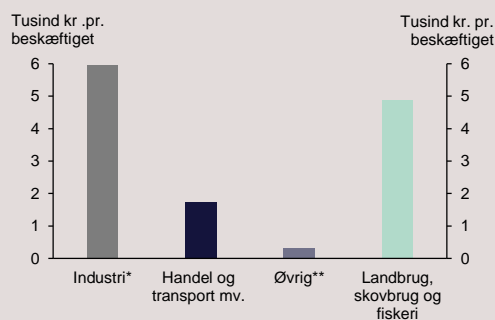
Til gengæld vil virksomheder inden for landbrug, skovbrug og fiskeri få omtrent den samme PSO-lempelse som industrivirksomheder i kr. pr. beskæftiget, *jf. figur 2*.

Fordelingen af gevinster ved den fulde afskaffelse af PSO-afgiften fordelt på udvalgte brancher

Figur 1. PSO-gevinst i 2022***



Figur 2. PSO-gevinst pr. beskæftiget



Kilde: Egne beregninger.

Anm.: *Inkl. råstofindvinding og forsyning. **Bygge og anlæg samt den øvrige servicesektor ekskl. offentlige sektor. *** Erhvervene får en umiddelbar gevinst på 3,7 mia. kr. i 2022 (2017-priser, ekskl. moms.) Inkl. moms er gevinsten ca. 4,6 mia. kr. (2017-priser).

Afskaffelse af PSO-afgiften gavner produktionsvirksomheder i Jylland

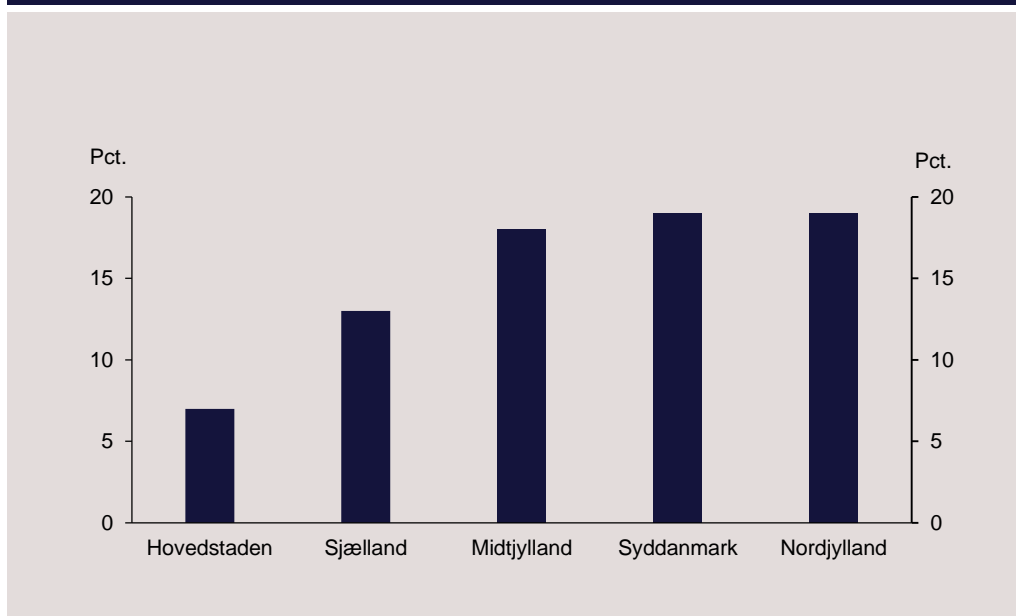
Afskaffelsen af PSO-afgiften vil således især komme produktionserhverv såsom industrivirksomheder og landbrug til gavn. Det skyldes, at disse virksomheder har et relativt højt elforbrug pr. beskæftiget.

Industrivirksomheder og landbrug har et forbrug på i gennemsnit ca. 30.000 kWh el pr. beskæftiget. I handels- og servicebranchen, såsom transportvirksomheder og bygge- og anlægssektoren, er forbruget i gennemsnit ca. 5.000 kWh el pr. beskæftiget.

Det er især i Jylland og på Fyn, hvor andelen af beskæftigede i produktionserhverv er høj. Eksempelvis er det ca. hver femte beskæftigede, der arbejder i en produktionsvirksomhed i Region Nordjylland, *jf. figur 3*.

Dermed vil det alt andet lige være denne del af landet, der får mest gavn af afskaffelsen af PSO-afgiften.

Figur 3. Andel af beskæftigede inden for produktionserhverv



Kilde: Egne beregninger.

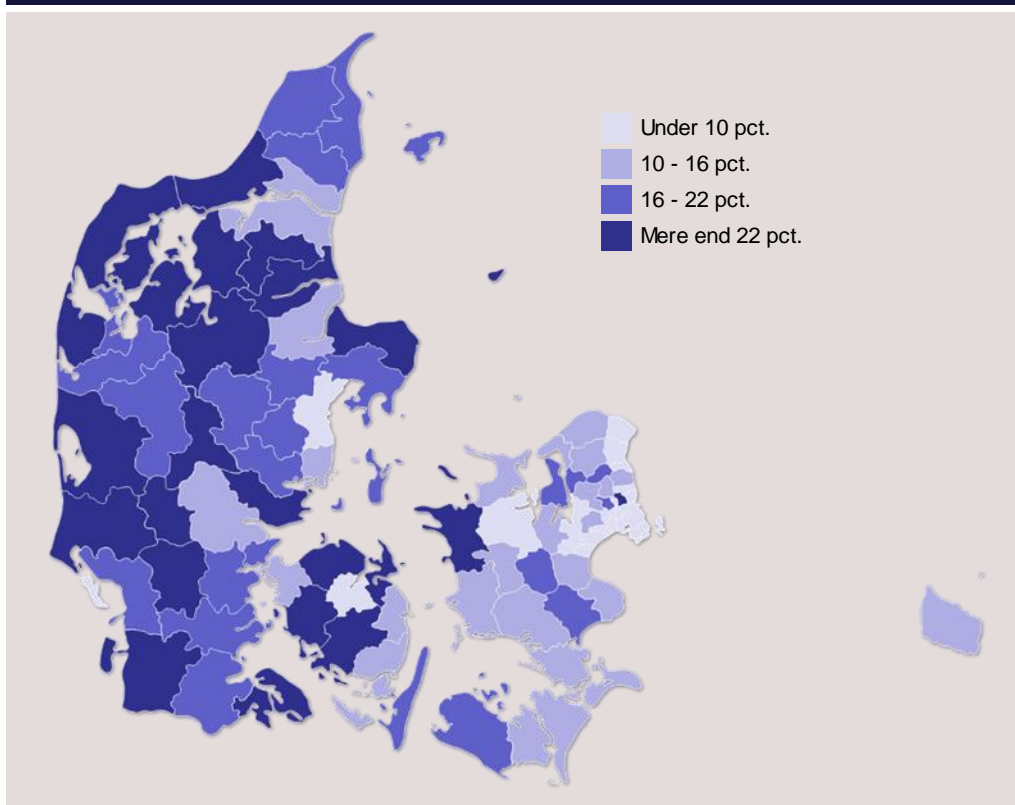
Anm.: Produktionserhverv dækker over industrivirksomheder, landbrug, skovbrug og fiskeri, råstofudvinding samt forsyningsselskaber.

Zoomer man yderligere ind på beskæftigelsen i produktionserhvervene, så er det især i landkommunerne og kommuner uden for de største byer, at beskæftigelsesandelen inden for produktionserhvervene er høj, jf. figur 4.

Derimod fylder arbejdspladserne i handels- og serviceerhvervene relativt meget i de større byer.

Det vil alt andet lige betyde, at det typisk er landkommunerne og kommunerne uden de største byer, som får relativt mest gavn af afskaffelsen af PSO-afgiften.

Figur 4. Andel af beskæftigede i produktionserhverv



Kilde: Egne beregninger.

Skatteministeriet/Ministry of Taxation
Nicolai Eigtvæds Gade 28
DK 1402 – København K

Telefon +45 3392 3392
Mail skm@skm.dk

www.skm.dk

Skatteministeriet udgiver løbende mindre publikationer i formatet Aktuelle skattetal. Aktuelle skattetal sætter fokus på aktuelle skatteøkonomiske emner og er typisk bygget op omkring én nyhed.

Aktuelle skattetal henvender sig eksempelvis til journalister, undervisere, interesseorganisationer og andre med interesse for skattepolitik og skatteøkonomiske forhold.